

L'autismo interessa l'amore positivo perché un autistico è obbligato ad essere positivo

Ogni film con un protagonista autistico ("ad alta funzionalità" ovvero autismo di Asperger perché solo questa parte dello spettro autistico cerca di relazionarsi con le persone "normali") entra automaticamente nella lista dei film utili per capire Terra2, perché un **sogetto autistico, essendo incapace di mentire** - a parole ma anche e soprattutto emozional-mente - **non può che stabilire relazioni emozionalmente positive** (dal momento che **quelle emozionalmente negative sono basate sulle bugie**). Oltre a mostrarci un aspetto fondamentale di Terra2 (la sincerità senza eccezioni), i film con gli autistici sono un test su quanto la terra attuale è vicina a Terra2, perché più ci si avvicina a Terra2, più gli autistici sono in grado di interagire coi normali. I film più recenti sono una seconda prova (la prima essendo l'aumento dei film che mostrano amori positivi) che la terra si sta avvicinando a grandi passi a Terra2.

Il **disturbo autistico** (o l'**autismo**) è un disturbo cronico i cui sintomi includono * incapacità di sviluppare **relazioni sociali normali**, * **compromissione dello sviluppo di abilità comunicative**, * **comportamenti e/o interessi ristretti e ripetitivi**.

«La maggior parte delle persone con disturbo autistico mostra **compromissioni cognitive**. La sindrome è stata denominata a caratterizzata da Kanner (1943), che scelse questo termine particolare (autismo, dal gr. *autós* "se stesso", significa "condizione di ripiegamento sul sé") per descrivere l'apparente auto-assorbimento dei bambini affetti»

Mentre ieri (DSM-IV) si distinguevano **due** autismi e diversi altri tipi di **disturbi pervasivi dello sviluppo**, oggi (DSM-V) si parla di un **unico** disturbo, il **disturbo dello spettro autistico** o **ASD** (Autism Spectrum Disorders), con **diverse gravità** (sono diventati tutti **autismo ad ampio spettro** meno il disturbo di Rett, che colpisce soprattutto le donne ed è 100 volte più raro, trasferito tra i disturbi neurologici).

L'**autismo ad alta funzionalità** (o **disturbo di Asperger**) «è generalmente meno grave e i suoi sintomi non includono il ritardo nello sviluppo delle **capacità linguistiche** o la presenza di **deficit cognitivi importanti**. I sintomi principali sono **interazioni sociali carenti o assenti**, **comportamenti ripetitivi e stereotipati**, e **interesse ossessivo per una ristretta cerchia di persone**.»

Uomini 2:1 donne con ritardo mentale
Uomini 4:1 donne medio
Uomini 7:1 donne autismo ad alto funzionamento (con intelligenza media o sopra la media e capacità comunicative ragionevolmente buone)

«Suggeriscono che le **compromissioni delle abilità sociali sono molto + comuni nei maschi**, mentre le **compromissioni cognitive sono distribuite +uniforme**»
 Baron-Cohen hanno sostenuto che l'autismo è un'esagerazione dei tratti maschili e colpisce di più gli uomini perché sono esposti di più agli ormoni masculinizzanti

«Le **compromissioni sociali** sono i primi sintomi che emergono.

I bambini piccoli con DA sembrano **indifferenti al fatto di essere presi in braccio**, o **arcuano la schiena indietro** quando qle li solleva, come se non volessero essere presi. **Non guardano e non sorridono** alle figure di accudimento; se sono malati, se si fanno male o sono stanchi non cercano il conforto di altri. Quando crescono, **non socializzano con gli altri bambini** ed evitano il contatto oculare. Nei casi gravi, le persone autistiche sembrano addirittura **non rendersi conto dell'esistenza degli altri**.

Frith, Morton e Leslie (1991) hanno ipotizzato che gli autistici abbiano **anomalie cerebrali che impediscono loro di formulare una "teoria della mente"**.

Avere una teoria della mente significa **attribuire agli altri degli stati mentali** e sulla base di tali stati saper **prevedere il loro comportamento futuro**. «I pazienti non riescono a inferire pensieri, sentimenti e intenzioni degli altri dalle loro espressioni emozionali, dal tono di voce e dal comportamento. Come si lamentò un autistico, comparando le sue abilità sociali con quelle degli altri: "Gli altri sembrano avere la capacità speciale di leggere il pensiero"»

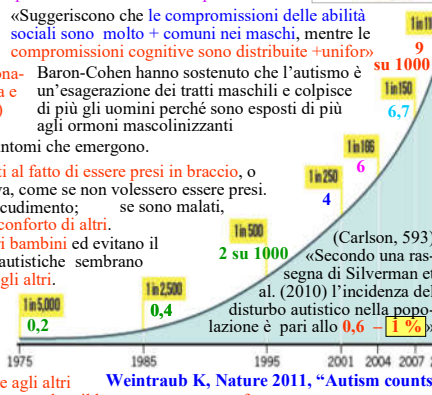
sintomi autistici: interazioni tra triangoli - autistici ad alto funzionamento (Asperger). Un normale diceva: "I triangoli stanno insieme, abbracciati, nella casa. Quello grande cerca di persuadere il piccolo a uscire. Ma lui non vuole... si abbracciano di nuovo". Anche gli autistici descrivevano accuratamente le interazioni finalizzate dei triangoli, ma **avevano difficoltà a descrivere le intenzioni di un triangolo che cercasse di ingannare o persuadere l'altro**. In altre parole, avevano difficoltà a costruirsi una teoria della mente (?)

Mancata attivazione dell'area fusiforme della faccia (FFA), ma per colpa del cervello o per **mancaanza d'interesse verso le facce?** Autistici chiamati a riconoscere le emozioni mostrate in fotografie di volti non riuscivano a guardare gli occhi. Poiché succede con amigdala danneggiata, lo sviluppo anomalo dell'**amigdala negli autistici può essere almeno in parte responsabile delle basse % di contatto oculare** e come conseguenza della difficoltà a valutare le emozioni

La **somministrazione di ossitocina** può migliorare la socializzazione dei DSA

«Iacopini e Dapretto (2006): **i deficit sociali** osservati nell'autismo **potrebbero essere conseguenti allo sviluppo anomalo del sistema dei neuroni specchio**», che aiutano a capire cosa fanno e che emozioni provano gli altri

L'incremento dell'attività sul nucleo caudato c'è nel disturbo ossessivo-compulsivo e aumentando il volume del caudato aumentano i comportamenti ripetitivi degli autistici



Lo **sviluppo del linguaggio** è anormale o inesistente. Spesso ripetono ciò che gli è detto o si riferiscono a se stessi come gli altri si riferiscono a loro (in seconda o terza persona, dicendo ad es. "vuoi latte?" al posto di "voglio latte"). Talvolta imparano parole e frasi meccanicamente, senza riuscire a usarle in modo produttivo e creativo. Quelli che hanno capacità linguistiche ragionevolmente buone parlano dei loro interessi senza preoccuparsi degli interessi altrui. E di solito prendono alla lettera ciò che dicono gli altri (ad es. ad un "puoi passarli il sale?" possono limitarsi a rispondere "sì")

Generalmente **mostrano interessi e comportamenti anomali**, come oscillare la mano avanti/indietro o dondolarsi. Mostrano un interesse ossessivo negli oggetti, annusarli, sentirne la compattezza o muoverli avanti e indietro. Talvolta si attaccano ad un oggetto particolare e insistono per portarselo dietro ovunque. Possono assorbirsi completamente nell'attività di allineare gli oggetti per formare specifiche configurazioni, dimenticandosi del tutto di ciò che li circonda. Frequentemente insistono nel seguire abitudini precise e possono sviluppare attacchi di ira violenta se è loro impedito di farlo.

Benché ci sia stato un periodo in cui clinici molto influenti e poco attendibili dettero la colpa dell'autismo ai genitori, sia Kanner sia i ricercatori di oggi pensano che «l'autismo sia causato da fattori biologici» [ovvero che autistici si nasca]. «Le prove empiriche indicano che l'autismo è fortemente ereditario: può essere causato da un'ampia varietà di mutazioni rare, specie...»

Cause potenziali

Benché ci sia stato un periodo in cui clinici molto influenti e poco attendibili dettero la colpa dell'autismo ai genitori, sia Kanner sia i ricercatori di oggi pensano che «l'autismo sia causato da fattori biologici» [ovvero che autistici si nasca]. «Le prove empiriche indicano che l'autismo è fortemente ereditario: può essere causato da un'ampia varietà di mutazioni rare, specie...»

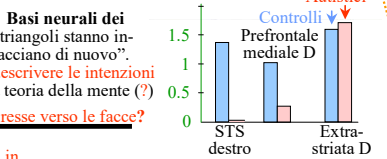
AD: 70 % MZ - 5 % DZ
 ASD: 90 % MZ - 10 % DZ

PATOLOGIA CEREBRALE L'alta ereditarietà «potrebbe indicare che il disturbo è il risultato di anomalie strutturali o biochimiche del cervello». «Le evidenze empiriche suggeriscono che circa il 10% di tutti i casi di autismo ha cause biologiche definibili, come la **rosolia** durante la gravidanza, l'assunzione prenatale di talidomide, l'**encefalite** caus. da herpes virus e la **sclerosi tuberosa**.» Studiando gli effetti del talidomide (un farmaco contro la nausea mattutina) si è visto che aveva la massima probabilità di causare autismo se assunto dal 20 al 26-esimo gg, quando cominciano a svilupparsi gli organi. Tra le molte anomalie possibili **modificando lo sviluppo in questo periodo** c'è di poter gettare le basi per il successivo sviluppo di autismo.

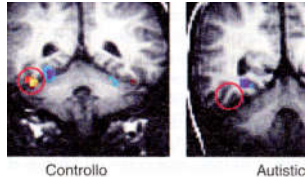
«Sebbene il cervello autistico sia, in media, **leggermente più piccolo** alla nascita, comincia a **crescere in modo anormalmente veloce** e a 2-3 anni è circa il 10% + grande di un cervello normale. Poi la crescita rallenta e all'adolescenza è solo l'1-2% più largo del normale.»
 Le ragioni implicanti nella crescita + veloce dei primi 2 anni e + lenta dei successivi 4 sono quelle più compromesse dall'autismo: la **corteccia frontale** e quella **temporale** (che nei normali crescono rispettivamente del 20% e del 17% in quei 4 anni). Le corteccie di ordine inferiore crescono normalmente. L'**amigdala** adulta è normale di dimensioni, ma **contiene meno neuroni**.

Il volume della sostanza bianca contenente **assoni corti è aumentato** (secondo Courchesne per una produzione eccessiva di neuroni), mentre è **ridotto il numero di assoni lunghi che connettono regioni lontane** «L'apparente iperconnettività delle regioni locali potrebbe spiegare le doti e le abilità eccezionali isolate mostrate da alcuni soggetti autistici.» Baron-Cohen et al. 2009 ipotizza: "un'acuità sensoriale superiore"

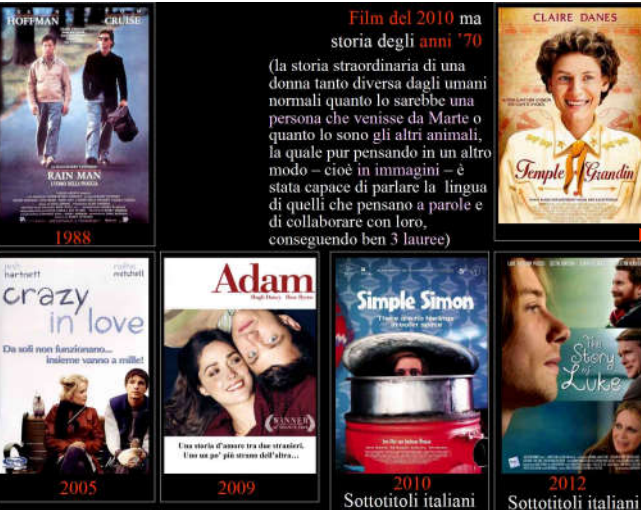
Differenze relative flusso ematico



Basi neurali dei **Controlli vs Autistici**



111 fiammiferi (3 x 37). Il 30% dei DSA (non il 10%, s. Howelin 2009) Generalmente riconosciuto che **può essere genio** senza essere DSA, ma la natura fisica potrebbe esser uguale Xché il 70% dei DSA **non** è savant? Forse perché le potenzialità autistiche vanno coltivate prodigioso «Una delle origini profonde dell'abilità eccezione. è la spinta ossessiva a praticarla» «La predisposizione al talento è in gran parte generale e non legata a un campo specifico» Ripetitive... x noi (p. 87) «Infine affermiamo che nelle CSA l'eccezionale attenzione ai dettagli è in se stessa una conseg. dell'ipersensibilità sensoriale, pervenendo alla conclusione che le origini della relazione tra autismo e talento abbiano inizio a livello sensoriale, includono la straordinaria attenzione ai dettagli e terminano con l'ipersistemizzazione» La **sistemizzazione** è il riconoscimento di schemi ricorrenti presenti negli stimoli, per capire le regole che governano il sistema di cui fa parte e **prevedere come si comporterà**. Tale bisogno di prevedere usando la sistemizzazione spiegherebbe molto degli autistici: gli interessi ristretti, i comportamenti ripetitivi e la resistenza al cambiamento (o bisogno di costanza), perché modificando un solo aspetto x volta si capisce cosa causa cosa.



Da Charlie Babbit (Rain Man, l'uomo della pioggia) segregato in un istituto al punto che il fratello non sapeva neppure di avere un fratello (film del 1988) a Luke (2012), che dà lezioni sul come si vive alle persone della sua famiglia l'avvicinamento di noi normali alla positività obbligatoria di loro autistici è stato enorme in soli 24 anni.

La tendenza ad umanizzare chi umano non è (nota come antropomorfismo) non ci fa meravigliare se un film ci mostra ad esempio un cane che parla. Se però a parlare fosse davvero un cane, sarebbe un'esperienza straordinaria, perché ci porterebbero idee provenienti da un mondo diverso dal nostro, che oltretutto è molto più sincero del nostro mondo (reso falso da una relazione negativa sconosciuta agli altri animali).

Una Temple Grandin che parla la nostra lingua di umani normali è questo evento straordinario, perché un cervello autistico è più vicino al cervello degli altri animali che al cervello degli umani normali (non autistici) (anche se poi le relazioni con gli umani rendono gli autistici molto più vicini agli umani sociali che agli animali).

Una persona autistica come Temple Grandin non è una persona normale venuta male, ma una persona di un'altra specie venuta benissimo e naturalmente impacciata quando si relaziona con quegli strassistimi animali che sono gli umani normali.

Al riguardo è molto istruttivo vedere il più recente di questi film (The story of Luke), dove si sottolinea quanto siano orribili gli umani normali in molti loro aspetti e quanto siano più gradevoli quegli esseri di un'altra specie come Luke.

Evitare di confrontare le prestazioni razionali autistiche con quelle normali, perché sono due specie diverse, mentre il confronto sulle emozioni si può fare anche tra specie diverse

